

---

## KULTURMILJÖ

---

KRONOBERGS LÄNS LANDSTING

**RIMFROSTEN 1 mfl, Räfte i Væxjö kommun**  
**Utredning inför detaljplan för nytt sjukhus, Östra delen**

UPPDRAGSNUMMER 11005364

**KONSEKVENSBEDÖMNING KULTURMILJÖ**



DATUM: 2021-05-20

**IDA WESTERGREN**

Arkitekt SAR/MSA

Certifierad sakkunnig kulturvärden

## Innehållsförteckning

<b>1</b>	<b>Inledning</b>	<b>1</b>
1.1	Bakgrund	1
1.2	Förutsättningar och myndighetskrav	2
<b>2</b>	<b>Beskrivning av området</b>	<b>3</b>
2.1	Riksintressebeskrivning	3
2.2	Nulägesbeskrivning	3
2.3	Historik	3
2.4	Planområdet i kommunens styrdokument	5
<b>3</b>	<b>Konsekvensbedömning</b>	<b>6</b>
3.1	Påverkan på centrumzonen	6
3.2	Planområdet, östra delen	10
3.3	Kumulativa effekter	11
<b>4</b>	<b>Sammanställning av bedömning</b>	<b>11</b>

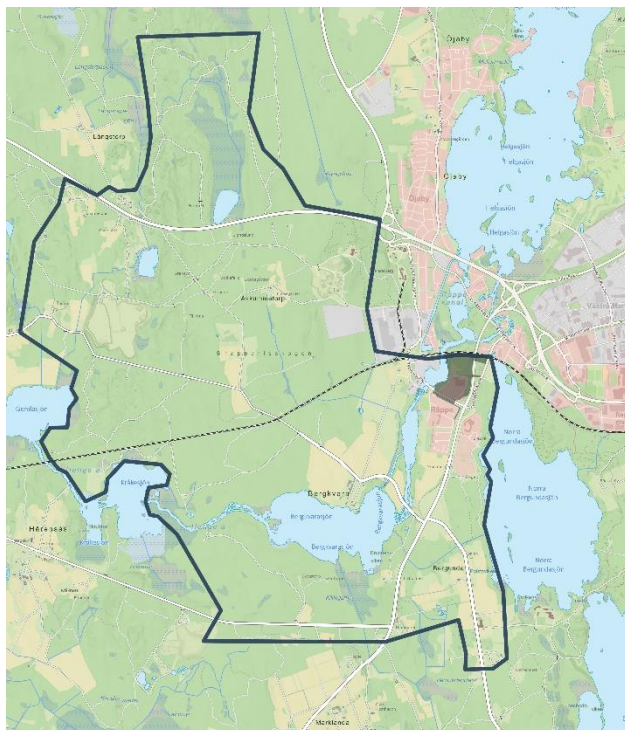
# 1 Inledning

## 1.1 Bakgrund

Region Kronoberg beslutade i maj 2019 att förbereda en byggnation av nytt akutsjukhus i Växjö inom fastigheterna Rimfrosten 1, Räfte 7:3, Räfte stärkelsefabrik 2:1, Bergkvara 6:14, del av Räfte 12:1, Bergkvara 6:11 och del av Bergkvara 6:1, samt väg- och spårområden kring berörda fastigheter. Detaljplaneprocessen startade i september 2019 och detaljplanen beräknas vinna laga kraft i december 2021. Området ligger inom riksintresset Bergkvara [G26] och ingår i riksintressets industrizon och torpzon. Efter planen varit ute på samråd beslutades att dela planen i två delar, det nu aktuella planområdet ligger på östra sidan om Helige å (Fastigheterna Rimfrosten 1 och Räfte 7:3).

En utredning som analyserar kumulativa effekter av planerade projekt inom hela riksintresset har tagits fram under våren/sommaren 2020 och ligger som grund för följande utredning (Riksintresset Bergkvara [G26] - Kumulativa effekter på kulturmiljön 2020-08-25).

Utredningen ska vara ett stöd i detaljplanearbetet och vägledande i värnandet av kulturvärden inom fastigheterna. Utredningen beskriver konsekvenser avseende påverkan på riksintresset Bergkvara [G26] och påverkan på kulturmiljön enligt Plan och bygglagen.



Karta över riksintresset Bergkvara [G26], aktuella planområdet i östra delen av riksintresset, planområdet ligger i direkt anslutning till centrumzonen och Bergkvara gods.

## 1.2 Förutsättningar och myndighetskrav

De aktuella fastigheterna ligger inom riksintresset för kulturmiljövården Bergkvara [G 26].

Fastigheteten Rimfrosten 1 är detaljplanelagd, övriga fastigheter är ej planlagda.

Bedömning av påverkan på riksintresset har gjorts enligt den modell som tagits fram av Riksantikvarieämbetet och redovisas i handbok för riksintressen (Kulturmiljövårdens riksintressen enligt 3 kap. 6 § miljöbalken. Handbok 2014-06-23).

Följande frågeställningar har legat till grund för bedömning av påverkan på riksintresset:

Vad försvinner och vad tillkommer?

Är påverkan visuell eller funktionell?

Är påverkan direkt eller indirekt?

Är påverkan tillfällig eller bestående?

Lagkrav i Plan och bygglagen som ligger till grund för bedömningen är 2 kap. 6 § (vid planläggning ska hänsyn tas till platsen natur- och kulturvården), 8 kap. 9 § (hänsyn till natur och kulturvården på platsen när en obebyggd tomt ska bebyggas), 8 kap. 13 § (förbud mot förvanskning) och 8 kap. 17§ (varsamhet).

Bedömningsgrundande underlag:

- Granskningshandling Detaljplan för Kv Rimfrosten 1 mfl, 2021-05-24
- Gestaltningsprogram för Kv Rimfrosten 1 mfl, 2021-05-24
- 3D modell av området från maj 2021
- Riksintresset Bergkvara [G26] - Kumulativa effekter på kulturmiljön 2020-08-25, Johanna Hadmyr, Vicki Wenander och Ida Westergren.
- *Fördjupad översiktsplan Bergkvara gård*. Antagen av KF 2007-04-17. Växjö kommun.
- Riksantikvarieämbetets beslutstext för riksintresset Bergkvara [G26], senast reviderad 2019-10-01
- *Godset, människorna och landskapet: Bergkvara under 700 år*, Smålands museum 2005, Martin Hansson
- *En söt historia - Räppe stärkelsefabrik: Växjö kommun, Kronobergs län*, Smålands museum 2019, Samuel Palmblad
- *Bergkvara [G26]: fördjupad beskrivning av en kulturmiljö av riksintresse*, Länsstyrelsen i Kronobergs län 2016, Emy Lanemo

2(12)

KULTURMILJÖ  
DATUM: 2021-05-20

UTREDNING INFÖR DETALJPLAN FÖR NYTT SJUKHUS,  
ÖSTRA DELEN

## 2 Beskrivning av området

### 2.1 Riksintressebeskrivning

#### Bergkvara [G 26]

Motivering: Bergkvara är en herrgårdsmiljö som sedan 1300-talet kontinuerligt fungerat som storgods. Godset var under senmedeltid ett av Nordens största gods, men blev från 1600-talet och framåt förankrat i lokalsamhället. Landskapet runt Bergkvara är fyllt med lämningar från jordbruk och industriell verksamhet som minner om människors levnadsvillkor under godset och hur dessa förändrats under århundradens lopp.

Uttryck för riksintresset: Ett godscentrum med medeltida ruin från 1470-talet, herrgårdsanläggning från 1700-talets slut, monumentala ladugårdsbyggnader från omkring 1900, alléer, trädgård och ett storskaligt odlings- och betespräglad landskap. På behörigt avstånd från centrum finns f.d. Byar och småskalig torpbebyggelse med tillhörande odlingslandskap samt den medeltida kyrkan i Bergunda. Längs helige å minner exempelvis Örsleds kvarn om godsets industriella verksamhet.

### 2.2 Nulägesbeskrivning

Det förslagna området för det nya akutsjukhuset ligger inom riksintressets östra del, i Räfte. Området avgränsas av järnvägen mot norr, riksväg 23 mot öster, Helige å i väster och Stora Räftevägen mot söder. Inom planområdet ligger idag Räfte GOIFs idrottsplats (Räfte 7:3) mot norr och mot söder en tidigare stormarknad (Rimfrost 1). Planområdet ligger i torpzonen och angränsar i väster till industrizonen och centrumzonen.

### 2.3 Historik

Den geometriska kartan från 1683 visar att området historiskt varit en del av Bergkvara gods utmarker med skog och torpbebyggelse. Stora Räfte gård har enligt kartan legat i eller i anslutning till området. Räfte kvarn var tillsammans med Örsleds kvarn tidigt en viktig del av godsets industri. Under 1800-talet började den industriella verksamheten koncentreras till Räfte. Sedan tidigare fanns kvarnen och en såg strax utanför det nu aktuella området. På 1850-talet byggdes ett bryggeri, som finns bevarat idag och ligger väster om planområdet.

1865 drogs järnvägen mellan Växjö och Alvesta genom området i öst-västlig riktning. En stationsbyggnad med tillhörande magasin uppfördes samma år, strax söder om spårområdet. Järnvägsstationen (revs 2016) fick en strategisk placering intill hamnbassängen i Räfte. Järnvägen blev en viktig del av Bergkvara gods industriella utveckling och 1876 anlades stärkelsefabriken i Räfte som under lång tid var av stor vikt för godsets ekonomi. Fabriken stängdes 2018 och i



Räfte järnvägsstation 1902

en byggnadshistorisk dokumentation från 2019 bedömdes majoriteten av byggnaderna vara kulturhistoriskt värdefulla. Trots detta revs på våren 2019 alla byggnader utom disponentvillan, den är nu den enda bevarade byggnaden från områdets långa industriepok.

Den östra delens torpbebyggelse, åkermark och skog fanns kvar ända fram till 50-talet. I början av 50-talet etablerades en speedwaybana i nordöstra delen av området, där idrottsplatsen ligger idag. På den översedda generalstabskartan från 1959 syns motorstadion och de södra delarna av området är fortfarande åkermark. I väster mot vattnet låg Kvarnhemmet, ett torp från slutet av 1800-talet. Enligt Hanssons rapport från 2005 har det funnit ett torp på platsen redan tidigt 1700-tal. På ekonomiska kartan från 1950 har platsen namnet Soläng, vilket finns kvar på kartor även idag. Torpet revs vid byggnationen av stormarknaden Wessels som öppnade 1972. Övriga större förändringar i området har skett med nya vägdragningar.

Området var relativt orört fram till 1970-talet när Wessels byggdes. Efter det var det främst nya vägdragningar med Stora Råppevägen och väg 23 som påverkat området. De senaste åren har stora förändringar skett med rivningen av både stationsbyggnaden och stärkelsefabriken, byggnader som var centrala i förståelsen av godsets industriella verksamhet.



Råppe järnvägsstation 2013



Råppe stärkelsefabrik



Flygfoto 1950

4(12)

KULTURMILJÖ  
DATUM: 2021-05-20

UTREDNING INFÖR DETALJPLAN FÖR NYTT SJUKHUS,  
ÖSTRA DELEN

## 2.4 Planområdet i kommunens styrdokument

### **Växjö kommuns översiktsplan, del Växjö stad. 2012-02-28**

I den gällande översiktsplanen för Växjö stad (antagen i februari 2012), under Användning av mark och vattenområden, ingår området i "Stadsbebyggelse förtätning", men nämns inte närmare i riktlinjerna.

I översiktsplanen är möjligheter och risker för kulturmiljön utpekade och gällande Bergkvara anges "Bergkvaras kulturmiljövärden kan värnas om hänsyn tas till zonindelningen och dess riktlinjer." och "Stadens utveckling ställer krav på verksamhetsmark väster om Växjö stad. Bergkvara gods kan påverkas i och med de föreslagna verksamhetsområdena Räppe och Jonsboda."

Den tidigare framtagna "Fördjupad översiktsplan Bergkvara gård 2007-04-17" upphävdes och hanterades istället av översiktsplanen för Växjö stad, men hänvisas till som planeringsunderlag. Rapporten "Godset, människorna och landskapet- Bergkvara under 700 år" av Smålands museum 2005:23 hänvisas till i översiktsplanen för utförligare beskrivning av riksintresset.

### **Växjö kommuns förslag till ny översiktsplan, som varit ute på granskning våren 2021**

I den nya översiktsplanen under Mark och vattenanvändning har användningen för området ändrats till "område för nytt sjukhus", i de generella riktlinjerna för tätortsbebyggelse anges följande:

"Kulturmiljövärden ska alltid beaktas. I samband med förändring och förnyelse ska en plats kulturmiljövärden identifieras och analyseras. Historiska strukturer, planeringsideal, områdets befintliga bebyggelsekaraktär ska fortsatt kunna utläsas."

"Värna och framhäv särskilt tydliga fornlämningar och andra kulturhistoriska spår i gestaltningen av nya utbyggnadsområden."

Riktlinjer om processen:

- För både stora och små projekt inom riksintresset ska kulturmiljökompetens anlitas genom hela plan- och bygglovsprocessen för att säkerställa att de kulturhistoriska värdena tas om hand och vidareutvecklas på bästa sätt genom hela projektet. (Riktlinje i kommande översiktsplan)
- En kulturmiljöutredning som beskriver och analyserar befintlig kulturmiljö ska alltid tas fram som ett underlag inför ny detaljplan. Här ska även redovisas hur kulturmiljön på bästa sätt integreras och utgör en resurs i det fortsatta detaljplanearbetet. (Riktlinje i kommande översiktsplan)
- Konsekvensbedömningar av påverkan på kulturmiljön ska alltid tas fram i detaljplane- och bygglovsskedet av en certifierat sakkunnig kompetens. (Riktlinje i kommande översiktsplan)
- Finns det risk att viktiga siktlinjer från centrumzonen påverkas ska en studie i 3D-modell göras för att klargöra den visuella påverkan. (Riktlinje i kommande översiktsplan)

I översiktsplanen redovisas riktlinjer för riksintressets zoner från Fördjupad beskrivning av en kulturmiljö av riksintresse (Länsstyrelsen 2016). De riktlinjer som är relevanta för detaljplanen redovisas i konsekvensbedömningen för respektive område.

5(12)

KULTURMILJÖ  
DATUM: 2021-05-20

UTREDNING INFÖR DETALJPLAN FÖR NYTT SJUKHUS, ÖSTRA DELEN

Följande dokument hänvisas till:

Växjö kommuns Kulturmiljöprogram för landsbygden

Bergkvara [G26] – Fördjupad beskrivning av en kulturmiljö av riksintresse (Länsstyrelsen 2016)

Godset, människan och landskapet (Hansson 2005)

I kulturmiljöprogrammet för landsbygden från 1989 är det aktuella planområdet inte omnämnt. Underlaget är på grund av sin ålder inaktuellt, riksintressegränsen har till exempel utökats sedan dokumentet skrevs.

**Detaljplan. Rimfrosten 1, Växjö kommun.**

I den gällande detaljplanen är marken planlagd för handel med en högsta byggnadshöjd på 7m.

### 3 Konsekvensbedömning

#### 3.1 Påverkan på centrumzonen

Då planområdet ligger i anslutning till centrumzonen och i närheten av godsets huvudbyggnader, är sjukhusets påverkan på centrumzonen central i bedömningen av påverkan på riksintresset. De för centrumzonen viktiga siktlinjerna och öppna landskapet kommer påverkas av föreslagen bebyggelse gällande byggnadshöjd och volymernas utformning. Riktlinjer för riksintresset som berör centrumzonen är följande:

*"Huvudgårdens dominans i det övrigt tomma öppna odlingslandskapet ska inte utmanas av annan bebyggelse. Öppna siktlinjer som indikerar ett godslandskap är viktiga att bibehålla, liksom de öppna siktlinjerna från huvudgården och ut över de öppna ägorna."*

*"Viss utökning av verksamheterna i Räppe industriområde bör kunna ske utan påtaglig skada. En förutsättning är dock att detta inte inverkar visuellt på centrumzonen..."*

*"Det öppna, bebyggelsefria landskapet är grundläggande för upplevelsen av Bergkvaras historia och karaktär det är därför mycket angeläget att bevara denna miljö. Den öppna vyn från godset får inte störas vid en eventuell exploatering norr om järnvägen. Den centrala gårdsbebyggelsen har ett stort kulturhistoriskt värde..."*

I granskningshandlingens plankarta redovisas en tillåten totalhöjd på +204m för vård och tillhörande kontorsverksamhet samt +185 m för parkering och teknisk anläggning. En totalhöjd på +215m tillåts för helikopterflygplats inom en begränsad yta. Detta innebär vårdbyggnader som är ca 40m och övriga byggnader på ca 20m.

Byggnadshöjden har studerats i kommunens 3d modell från samma siktlinjer som i samrådshandlingen. I den uppdaterade versionen för granskningshandlingens har modellen kompletterats med volymen för hela bygggrätten samt det aktuella förslaget på sjukhusbyggnaden. Den förslagna byggnaden är både lägre och mindre i utbredning än den exploaterbara ytan.

6(12)

KULTURMILJÖ  
DATUM: 2021-05-20

UTREDNING INFÖR DETALJPLAN FÖR NYTT SJUKHUS,  
ÖSTRA DELEN



Motiveringen för byggrättens storlek är en flexibilitet i planeringen av sjukhuset och för framtida expansion som planeras i de södra och östra delarna av planområdet.

Det har konstaterats att en lägre byggnadshöjd inte är möjlig om sjukhusets ytbehov ska tillgodoses. Byggnaden kommer därmed synas från centrumzonen i samtliga av de studerade siktlinjerna 1-4.

Den stora skalan på byggnationen och dess visuella påverkan på centrumzonen har i samrådsskedet bedömts innebära en risk för påtaglig skada på riksintresset. Högsta totalhöjden har inte sänkts i granskningshandlingen, då en lägre höjd på byggrätten omöjliggör ett sjukhus på platsen. Istället för att sänka byggrättens totalhöjd har fokus varit på hur utformningen av byggnader säkerställs för att inte störa de öppna vyerna från godset och därmed minimera påverkan på riksintresset. Byggnader för parkering och tekniska anläggningar har en lägre totalhöjd vilket innebär lägre byggnader på delar av området och en begränsning av byggrätten, vilket minskar påverkan på vyer från centrumzonen.



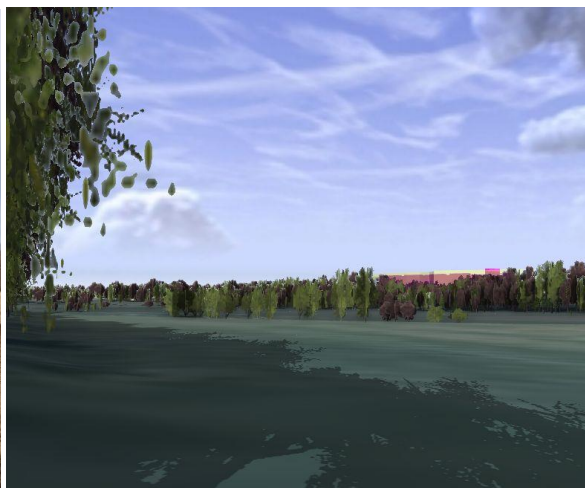
Studerade siktlinjer från centrumzonen

Ett gestaltningsprogram har tagits fram, vilket resulterat i ett antal planbestämmelser som begränsar den exploaterbara ytan och ska vara vägledande i utformningen av byggnader. Planbestämmelserna är kopplade till de tre studerade skalorna i gestaltningsprogrammet, på långt håll, i närheten och nära. Planbestämmelserna F<sub>1</sub> och F<sub>2</sub> är de som påverkar upplevelsen av byggnaden på långt håll. Vikten av en gestaltad siluett har förtydligats i planbestämmelsen F<sub>1</sub>. Genom följande tillägg finns nu möjlighet att i bygglovsskedet säkerställa att byggnadens utformning ej negativt påverkar siktlinjer från centrumzonen. Det är dock av största vikt att intensionen med planbestämmelserna följs, med stöd av planbeskrivningen och gestaltningsprogrammet. Påverkan på kulturmiljön av riksintresse ska vara styrande i utformningen av sjukhuset och en certifierad sakkunnig kulturvärden ska vara med i projektets samtliga skeden.

Planförslagets byggnation kommer synas från centrumzonen, men genom planbestämmelserna bedöms förslaget ej försvåra läsbarheten av riksintresset. Det bedöms finnas en risk för skada, men med en väl genomförd process där intentionerna med bestämmelserna uppfylls i kommande skeden kan en eventuell skada lindras.



Siktlinje 1, sjukhusbyggnaden syns tydligt bakom träden.



Siktlinje 2, sjukhusbyggnaden ligger i nivå med de högsta träden men syns bakom lägre träd och troligtvis ytterligare när träd är lövfria.

8(12)

KULTURMILJÖ  
DATUM: 2021-05-20

UTREDNING INFÖR DETALJPLAN FÖR NYTT SJUKHUS,  
ÖSTRA DELEN



Siktlinje 3, sjukhusbyggnaden syns något bakom träden, troligtvis ytterligare när träd är lövfria.



Siktlinje 4, sjukhusbyggnaden syns tydligt, stor skillnad mellan byggrätten och föreslagen sjukhusbyggnad.

### 3.2 Planområdet, östra delen

I östra delen av planområdet, som ligger i riksintressets torpzonen, är föreslagen placering för den nya sjukhusbyggnaden. Riktlinjer för riksintresset som berör torpzonen är följande:

*”Enstaka, ny bebyggelse, som återbefolkar och öppnar landskapet är positivt. Avstyckningar motsvarande de gamla torpens arealer kan prövas. Ny bebyggelse bör anpassas till äldre mönster med tanke på läge, storlek och antal. Även material, färg och takform bör anpassas till svensk tradition och hålla god arkitektonisk kvalitet. Det är angeläget att de torp som inte rivits och ingår i relativt välbevarade miljöer, till exempel vid Bäckafälle, vårdas.”*

*”Torplandskapet har historiskt varit ett föränderligt landskap, och punktvisa kompletteringar av ny bebyggelse som i skala och struktur håller sig till torplandskapet kan göras. Samlad bebyggelse bryter mot torplandskapets struktur, om sådan föreslås ska lokalisering och utformning utredas ingående.”*

Den tillåtna totalhöjden och exploaterbar markyta tillåter byggnader som bryter mot områdets befintliga bebyggelse och följer inte riktlinjerna för torpzonen. Även om områdets befintliga byggnader i skala och utformning saknar koppling till Bergkvara gods, utgör det föreslagna sjukhuset en avsevärd skalförskjutning inom riksintresset och innebär en stor förändring av områdets nuvarande karaktär. I gällande detaljplan för södra delen av området tillåts en byggnadshöjd på 7m vilket är en helt annan skala än höjden på ca 40 m som tillåts i planen.

Byggrätten begränsas i plankartan med följande planbestämmelser. En lägre totalhöjd för parkering och teknisk anläggning, prickmark i planområdets sydvästra del och ett antal utformningsbestämmelser. En lägre totalhöjd för parkering och teknisk anläggning innebär en minskning av den exploaterbara ytan och en variation av höjder inom området. Prickmarken i planområdets sydvästra del säkerställer öppna vyer över Helige å och ett öppet gaturum utmed Stora Råppevägen. Planbestämmelsen F<sub>2</sub> säkerställer ett varsamt möte mellan sjukhusbyggnaden och naturmarken, ett varierat uttryck av byggnader, samt en medveten gestaltning av fasader. F<sub>3</sub> säkerställer en historisk koppling till torplandskapet genom användning av trä där byggnader möter marken och besökare.

Med de tillägg i plankartan som arbetats fram i granskningshandlingen, bedöms planförslaget inte innebära risk för påtaglig skada på riksintresset. Även om skalan är främmande för platsen och inte följer de riktlinjer som finns för torpzonen, kan det som tidigare påtalats diskuteras hur applicerbara torpzonen riktlinjer är i området då uttrycken för torpzonen är få. Området angränsar till järnvägen i norr och väg 23 i öster som skapar barriärer och lämnar området med kontakt med övriga riksintresset främst mot väster. I granskningshandlingen bedöms risken för ytterligare barriärer mot väster ej längre finnas, då utformningen mot väster och sydväst reglerats i plankartan. Planhandlingen tar nu hänsyn till Stora Råppevägen som en entré till riksintresset och säkerställer öppna vyer mot Helige å och ett varsamt möte mellan sjukhusbyggnaden och naturmark med öppna gårdar mot väster. Utformningen av bullerskyddet utmed Stora Råppevägen är viktigt för upplevelsen av gaturummet och bör utformas med inspiration från det småländska kulturlandskapet och träbyggnadstraditionen.

10(12)

KULTURMILJÖ  
DATUM: 2021-05-20

UTREDNING INFÖR DETALJPLAN FÖR NYTT SJUKHUS,  
ÖSTRA DELEN

De kulturhistoriska spår som finns kvar i området är viktiga att bevara och finns i områdets naturvärden, med träd, växtlighet och stenmurar. Naturområden utmed vattnet och vissa träd inom är i planförslaget skyddade. Det är dock viktigt att anpassa bebyggelsen efter naturen även i övriga delar av planområdet för att inte förlora den historiska kopplingen med Bergkvara gods.

Planförslaget bedöms innebära en risk för skada på riksintresset på grund av skalan på exploateringen, men om planbestämmelsernas intensjoner följs enligt planbeskrivningen och gestaltungsprogram kan en eventuell skada lindras. Planförslaget ses därmed som förenligt med både riksintressets värden samt Plan- och bygglagens 2 kap. 6 § och 8 kap. 9 §.

### 3.3 Kumulativa effekter

Kumulativa effekter på riksintresset från genomförda och planerade projekt inom riksintresset har analyserats i utredningen "Riksintresset Bergkvara [G26] – Kumulativa effekter på kulturmiljön" (Sweco, 2020d) och sammanfattningen för området runt Räfte är följande:

*"I området runt Räfte, som innehåller delar av riksintressets industrizon, delar av torpzonerna och en mindre del av centrumzonen, är förändringstrycket mycket hårt och projekten här är överlag dåligt anpassade till kulturmiljön. Dessutom har de senaste årens rivningar av värdebärande bebyggelse i området, som stationsbebyggelsen, stärkelsefabriken och torpmiljöerna Bredvik och Johannesberg, bidragit till att utarma kulturmiljön i området. I denna del av riksintresset riskerar det senaste decenniets rivningar och byggnationer, i kombination med planerade projekt för bland annat nytt akutsjukhus och omkringliggande infrastruktur att medföra att riksintresset förvanskas till den grad att delar av uttrycket för riksintresset försvinner. Riskerna är särskilt höga om de planerade projekten utförs i samma anda som nyligen genomförda projekt, det vill säga att berörda områden totalsaneras från befintliga bebyggelse, vegetation och topografi, till förmån för ny bebyggelse utan strukturell eller gestaltungsprogram förankring i områdets kulturhistoriska kontext."*

I planförslaget för den östra sidan har hänsyn tagits till utredningen och förslaget har en förankring i platsens kulturhistoriska värden. Detta säkerställs med planbestämmelser som även förtydligas i planbeskrivning och gestaltungsprogram. Fortsatt planarbete på västra sidan och intilliggande infrastrukturprojekt behöver för att undvika risk för påtaglig skada genom kumulativa effekter följa de riktlinjer som finns för riksintresset.

## 4 Sammanställning av bedömning

Sammantaget så har planförslaget stor påverkan på riksintresset på grund av den föreslagna skalan på bebyggelsen som påverkar en större del av riksintresset och inte enbart det avgränsade området. Det bedöms därmed finnas en risk för skada på riksintresset. Granskningshandlingen begränsar dock i plankartan hur exploatering kan ske och säkerställer viktiga delar av utformningen av sjukhuset. Väl utformat bedöms sjukhuset ej störa de öppna yverna från godset eller upplevelsen av entrén till riksintresset från Stora Räftevägen.

För att lindra en eventuell skada är det av största vikt att intensjonen med planbestämmelserna följs, med stöd av planbeskrivningen och gestaltungsprogrammet. Påverkan på kulturmiljön av

riksintresse ska vara styrande i utformningen av sjukhuset och en certifierad sakkunnig kulturvärden ska vara med i projektets samtliga skeden.

Gestaltningens idéer om att skapa ett kulturmiljörum inom eller i anslutning till planområdet för att öka intresset för och kunskapen om riksintresset kan vara början på en utveckling som förstärker och utvecklar riksintresset. I rapporten "Fördjupad beskrivning av en kulturmiljö av riksintresse" är följande riktlinje ett exempel på hur miljön vårdas, stärks och utvecklas:

*"Stärk områdets funktion som tätortsnära friluftsområde i ett kulturlandskap genom att anlägga leder för vandring och cykling (längs med befintliga och historiska vägsträckningar) som kopplas samman med friluftsområdet kring Norra Bergundasjön och som leder igenom godslandskapet alla delar."*

	Förändring						
Områdets värden kommer att	förädlas	förökas	förstärkas	förbli oförändrade	försvagas	förvanskas	försvinna
Innebörd	förbättring			neutral påverkan	skada	påtaglig skada	
Förhållnings-sätt	Inspirera - stärka Berika			Hänsyn Bruka varsamt	Hindra - lindra Minimera skadan	Ej tillåtligt Undvika skadan	



Bedömning enligt Riksantikvarieämbetets modell för analys av påverkan på riksintresset. Endast aktuellt planförslag är bedömt ej möjlig framtida utveckling utanför planområdet.